



VALMIERAS NOVADA PAŠVALDĪBA
VALMIERAS MUZEJS

Nodokļu maksātāja reģistrācijas kods 90000043403, juridiskā adrese: Lāčplēša iela 2, Valmiera, Valmieras novads, LV-4201

Iestādes adrese: Bruņinieku iela 3, Valmiera, Valmieras novads, LV-4201, tālrunis 64224770
e-pasts: muzejs@valmierasnovads.lv, www.valmierasmuzejs.lv

Valmierā

APSTIPRINU
Valmieras Muzeja direktore
Iveta Blūma

2025. gada 3. martā

03.03.2025. Nr. 1.2/25/1

NOLIKUMS

Valmieras muzeja izstāžu projektu konkursa nolikums

I. Vispārīgie jautājumi

1. Valmieras muzeja izstāžu projektu konkursa nolikums (turpmāk – Nolikums) nosaka kārtību, kādā Valmieras muzejs (turpmāk – Muzejs) rīko izstāžu projektu (turpmāk – Projekts) konkursus izstādēm Muzeja Izstāžu namā, Bruņinieku ielā 3, Valmierā.
2. Izstāžu darbība ir viena no Muzeja pamatfunkcijām, kuras mērķi ir:
 - 2.1. nodrošināt daudzveidīgu, kvalitatīvu un ilgtspējīgu izstāžu piedāvājumu Muzeja apmeklētājiem;
 - 2.2. iepazīstināt sabiedrību ar dažādām mākslas izpausmes formām, piedāvājot kultūrvēsturiskas, mākslas vēstures izpētei vērtīgas izglītojošas izstādes un atspoguļot laikmetīgos mākslas procesus;
 - 2.3. popularizēt Valmieras valstspilsētas un Valmieras novada unikālo, ar izcilām personībām saistīto, kultūrvēsturisko mantojumu.
3. Muzejs organizē atklātu Projektu konkursu (turpmāk – Konkurss) vienu reizi gadā.

II. Konkursa dalībnieki

4. Konkursā var pieteikt mākslinieku personālizstādes, grupu izstādes un kuratoru veidotas izstādes, kuras plānots realizēt aiznākamajā gadā pēc Konkursa norises gada Valmieras muzeja Izstāžu namā.
5. Piedalīties Konkursā un pretendēt uz tiesībām realizēt Projektu Muzeja Izstāžu nama 1. stāvā un 2. stāvā (telpu plānojumi 2. pielikumā) var fiziska vai juridiska persona (turpmāk – iesniedzējs). Viens pretendents drīkst iesniegt konkursam ne vairāk par diviem projektu pieteikumiem.
6. Projekta iesniedzējam ir tiesības izvēlēties vēlamu izstādes eksponēšanas laiku un vietu, atzīmējot to pieteikuma veidlapā (1. pielikums).

III. Projektu pieteikumu iesniegšanas kārtība

7. Muzejs izsludina ikgadējo Konkursu kārtējā kalendāra gada marta pirmajā darba dienā.
8. Informācija par Projektu pieteikumu iesniegšanu Konkursam tiek publicēta Muzeja mājas lapā valmierasmuzejs.lv kārtējā kalendāra gada marta pirmajā darba dienā.
9. Pieteikuma veidlapu un Nolikumu ar pielikumiem var saņemt Muzejā (Izstāžu namā Bruņinieku ielā 3, Valmierā, darba laikā), tālr. 64223620 vai Muzeja mājas lapā valmierasmuzejs.lv.
10. Projekta pieteikuma dokumentāciju atbilstoši Nolikuma 11., 12. un 13. punkta prasībām, iesniedzējs iesniedz Konkursam ne vēlāk kā līdz attiecīgā kalendārā gada 31.martam, vienā no šādiem veidiem:
 - 10.1. papīra formātā Bruņinieku ielā 1, Valmierā, vai, nosūtot pa pastu uz Valmieras muzeja juridisko adresi - Lāčplēša iela 2, Valmiera, Valmieras novads, LV-4201, slēgtā aploksnē ar norādi "Valmieras muzeja izstāžu projektu konkurss". Uz aploksnis jānorāda projekta iesniedzēja vārds, uzvārds, adrese;
 - 10.2. elektroniskā formā, nosūtot uz elektronisko pasta adresi muzejs@valmierasnovads.lv ar norādi "Valmieras muzeja izstāžu projektu konkurss". Ja pieteikumu iesniedz elektroniskā dokumenta formā, to noformē atbilstoši normatīvajiem aktiem par elektronisko dokumentu noformēšanu, paraksta ar drošu elektronisko parakstu (eDoc vai Asice formātā), pievienojot laika zīmogu.

IV. Projektu pieteikuma noformējums un saturs

11. Projekta pieteikums jā sagatavo latviešu valodā, datordrukā uz A4 formāta lapām vienā eksemplārā, ja projekta pieteikums tiek iesniegts papīra formātā, vai ar standarta biroja programmatūras rīkiem nolasāmā formātā (piemēram, Microsoft Office 2010 vai jaunākas programmatūras versijas), ja projekta pieteikums tiek iesniegts elektroniskā formā. Visiem dokumentiem, kas nav latviešu valodā, ir jāpievieno tulkojums. Visām Projekta pieteikuma lapām ir jābūt sanumurētām atbilstoši Nolikuma 13. punktā norādīto dokumentu secībai un pievienotam satura rādītājam, ņemot vērā, ka pirmā lapa ir pieteikuma veidlapa.
12. Projekta pieteikumā iekļaujami šādi dokumenti:
 - 12.1. aizpildīta Projekta pieteikuma veidlapa (Projekta pieteikuma veidlapu drīkst aizpildīt gan datorrakstā, gan skaidri salasāmā rokrakstā);
 - 12.2. Projekta apraksts un koncepcija ar vizuāliem pielikumiem, kas raksturo plānotās izstādes saturu un eksponātus:
 - 12.2.1. Projekta teksta daļa jāiesniedz datorrakstā.
 - 12.2.2. Projekta vizuālo pielikumu (foto materiāli, ekspozīcijas iekārtojuma skices, rasējumi, vizualizācijas u.c.) izpildījuma veids netiek noteikts, izņemot:
 - 12.2.2.1. visi vizuālie materiāli (izņemot video), jāiesniedz izdruku formā vai elektroniskā formā, izmantojot datņu apmaiņas serveri (nodrošinot piekļuvi ar parolēm aizsargātām datnēm. Izdruku izmērs nedrīkst būt lielāks par A3 formātu, un tām jābūt iesietām kopā ar projekta teksta daļu tās beigās. Projekta aprakstam jāpievieno skaidri saprotams vizuāla materiāla lapu saraksts, kas ietver katras lapas satura aprakstu;
 - 12.2.2.2. video faili jāiesniedz ierakstīti vienā standarta datu nesējā (USB zibatmiņa u.c.) vai augšupielādēti datņu apmaiņas serverī, un tādā formātā, lai ieraksta apskatei nav nepieciešama profesionāla programmatūra. Ja Konkursa komisija tehnisku iemeslu dēļ nevar iepazīties ar datu nesējā ierakstīto vai datņu apmaiņas serverī augšupielādēto

informāciju, tai ir tiesības uzskatīt, ka šis vizuālais pielikums projektam nav bijis pievienots;

12.2.2.3. ja vizuālie materiāli tiek pievienoti datu nesējā, tad tajā ierakstītā satura aprakstam jābūt ietvertam Projekta aprakstā. Datu nesējs jāievieto aizlīmētā aploksnē, uz kuras datorrakstā vai skaidri salasāmā rokrakstā uzrakstīts pilns projekta nosaukums, identisks tam, kas norādīts pieteikuma anketā. Aploksne ar skavu jāpiestiprina Projekta pieteikuma pēdējai iešūtajai lapai.

12.3. Projekta tehniskā specifikācija, kuras aprakstā iekļauj:

12.3.1. konkrētas ziņas par kolekcijām, no kurām izstādes eksponāti tiks atlasīti (Projekta iesniedzēja īpašums, citas privātas, nevalstiskas organizācijas vai muzeju kolekcijas);

12.3.2. informācija par plānoto eksponēšanas veidu (stendi, vitrīnas, podesti, īpaši būvētas instalācijas u.tml.), norādot, vai aprīkojums ir Projekta iesniedzēja rīcībā, vai arī to paredzēts izgatavot/iznomāt Projekta realizācijas gaitā;

12.3.3. informācija par audiovizuālās tehnikas u. c. specifiska aprīkojuma izmantošanu eksponātu demonstrēšanai vai izstādes informatīvo materiālu eksponēšanai, norādot, vai nepieciešamās tehniskās vienības ir Projekta iesniedzēja rīcībā;

12.3.4. cita būtiska informācija, kas var ietekmēt izstādes tehnisko realizāciju (īpaši liels eksponātu izmērs vai svars, sarežģīta objektu izbūve uz vietas izstāžu zālē u. tml.).

12.4. provizoriskā Projekta izmaksu tāme un Projekta iesniedzēja apliecinājums, ka iesniedzējs garantē nepieciešamo finanšu līdzekļu piesaisti Projekta realizācijai, norādot finansējuma avotus;

12.5. Projekta iesniedzēja, mākslinieka/kuratora un darba grupas locekļu CV (ja attiecināms - izstādes autora (mākslinieka)/-u CV, izstādes kuratora CV, izstādes iekārtojuma autora CV - u.c. personu CV pēc nepieciešamības);

12.6. citi dokumenti, informācija un vizuālie pielikumi pēc iesniedzēja ieskatiem, kas saistīti ar Projektu.

13. Projekta pieteikuma veidlapu, Projekta aprakstu un tāmi paraksta Projekta iesniedzējs vai tā pilnvarotais paraksttiesīgais pārstāvis.

14. Projekta iesniedzējs ir atbildīgs par pieteikumā ietvertās informācijas patiesumu.

15. Projekta iesniedzējam ir tiesības pirms pieteikumu iesniegšanas termiņa beigām grozīt vai atsaukt iesniegto pieteikumu, rakstiski informējot par to Muzeju.

16. Projekta pieteikuma saturs ir ierobežotas pieejamības informācija.

V. Projektu pieteikumu vērtēšanas kārtība

17. Konkursam iesniegtos Projektu pieteikumus vērtē Konkursa komisija (turpmāk – Komisija), kuru ar rīkojumu apstiprina Muzeja direktors.

18. Projektu vērtēšanai ir šādi administratīvie kritēriji:

18.1. Projekta pieteikums ir iesniegts Projektu Konkursam noteiktajā termiņā;

18.2. Projekta pieteikuma saturs un noformējums atbilst Nolikuma 11., 12. un 13. punktā noteiktajām prasībām;

18.3. Projekts nav saistīts ar politisko partiju, vardarbīga ekstrēmisma un radikalizācijas aktivitātēm.

19. Projekti, kas neatbilst kādam no administratīvajiem kritērijiem, netiek vērtēti atbilstoši vērtēšanas kvalitatīvajiem kritērijiem.

20. Projektu vērtēšanas kvalitatīvie kritēriji:

20.1. Projekta aktualitāte un sabiedriskā nozīmība, atspoguļojot vai interpretējot Valmieras valstspilsētas un Valmieras novada kultūrvēsturisko mantojumu un/vai Valmieras mākslinieku radošo darbību;

20.2. Projekta idejas unikalitāte, vērtējot Latvijas un Valmieras valstspilsētas un Valmieras novada kultūrtelpā, tajā skaitā Muzeja Izstāžu namā, pēdējā piec gadē notikušo izstāžu un mākslas dzīves norišu kontekstu; personalizēto pieteikumu – izstādē pārstāvētā mākslinieka daiļrades atspoguļojuma un interpretācijas novitāte;

20.3. Projekta aprakstā skaidri formulēta izstādes ideja, strukturēti izklāstīta Projekta īstenošanas gaita, tehniskās realizācijas plāns un sagaidāmais rezultāts;

20.4. Projekta pieteikums pārlicina par spēju nodrošināt Projekta īstenošanas kvalitāti – atbilstoša Projekta iesniedzēja, mākslinieka/kuratora un Projekta realizācijā iesaistīto personu izglītība, darbības pieredze un kompetence, spēja piesaistīt finansējumu Projekta īstenošanai.

21. Projektu pieteikumu atbilstība Nolikumā noteiktajiem vērtēšanas kvalitatīvajiem kritērijiem (3. pielikums) tiek izvērtēta 20 darba dienu laikā pēc Projektu pieteikumu iesniegšanas termiņa beigām. Pieteikuma kopējais vērtējums tiek iegūts, dalot visu Komisijas locekļu piešķirto punktu summu ar vērtētāju skaitu. Atbalstīti tiek tie Projekti, kuri iegūst lielāko punktu skaitu.

22. Komisija ir tiesīga pagarināt Projektu pieteikumu izvērtēšanas un lēmuma pieņemšanas termiņu ne ilgāk kā par 15 darba dienām, par to trīs darba dienu laikā rakstiski informējot iesniedzējus.

VI. Komisijas tiesības un pienākumi

23. Komisija darbojas saskaņā ar Nolikumu.

24. Komisijā darbojas septiņi locekļi: četri Muzeja deleģēti speciālisti, divi Valmieras novada Kultūras pārvaldes deleģēti pārstāvji, viens neatkarīgs mākslas eksperts. Komisija no sava vidus ievēl priekšsēdētāju.

25. Komisija lēmumus pieņem Komisijas sēdē. Komisija ir lemttiesīga, ja tās sēdē piedalās vairāk nekā puse Komisijas locekļu.

26. Komisijai ir šādas tiesības:

26.1. 20 darba dienu laikā pēc Projektu pieteikumu iesniegšanas izskatīt Konkursam iesniegtos Projektu pieteikumus un lemt par atbalstāmo izstāžu Projektu realizāciju aiznākamajā (Muzeja Izstāžu namā, Bruņinieku ielā 3) gadā;

26.2. rekomendēt Projekta iesniedzējam pārcelt Projekta realizāciju no pieteikuma veidlapā atzīmētās izstāžu zāles uz citu Nolikuma 5. punktā minēto Muzeja izstāžu zāli;

26.3. pieprasīt papildu informāciju no Projektu iesniedzējiem;

26.4. noraidīt Projektus, kas neatbilst Nolikuma prasībām un Projekta vērtēšanas kritērijiem;

26.5. pagarināt vai mainīt pieteikumu iesniegšanas termiņus;

26.6. veikt citas darbības atbilstoši Nolikumam.

27. Ja Komisijas loceklis ir personīgi ieinteresēts kāda iesniegtā Projekta izskatīšanā, viņš par to informē pārējos Komisijas locekļus un nepiedalās šī Projekta vērtēšanā.

28. Komisija savā darbā var pieaicināt ekspertus atzinumu sniegšanai (ekspertu atzinumam ir rekomendējoša nozīme).

29. Komisijas darbu vada Komisijas priekšsēdētājs. Komisijas lēmumi tiek pieņemti Komisijas sēdes laikā ar vienkāršu balsu vairākumu. Balsīm sadaloties vienādi, izšķirošā ir Komisijas priekšsēdētāja balss.

30. Komisijas sēdes tiek protokolētas. Protokolu paraksta visi klātesošie Komisijas locekļi un Komisijas sekretārs, kurš nav Komisijas loceklis.

31. Konkursa dokumentācija glabājas Muzejā saskaņā ar apstiprināto lietu nomenklatūru.

VII. Konkursa rezultāti

32. Par Konkursa rezultātiem visi Projektu iesniedzēji tiek rakstiski informēti 10 darba dienu laikā pēc Komisijas lēmuma pieņemšanas, nosūtot informāciju uz Projekta pieteikumā norādīto e-pasta adresi vai korespondences adresi.
33. Informācija par atbalstītajiem Projektiem tiek publicēta Muzeja mājas lapā valmierasmuzejs.lv.
34. Projektu pieteikumus, kas nav atbalstīti, iesniedzēji var saņemt atpakaļ mēneša laikā pēc Konkursa rezultātu paziņošanas, vēršoties Muzejā. Pēc noteiktā termiņa neizņemtie Projektu pieteikumi tiek iznīcināti.
35. Iesniedzējiem ir tiesības noraidītos Projektus iesniegt atkārtoti, piedaloties nākamajos Muzeja izsludinātajos Konkursos.
36. Trīs mēnešu laikā pēc Konkursa rezultātu paziņošanas Muzejs noslēdz Nodomu protokolu (4. pielikums) ar atbalstīto Projektu iesniedzējiem par izstādes projekta realizāciju.
37. Ne vēlāk kā trīs mēnešus pirms izstādes atklāšanas datuma, Muzejs noslēdz ar Projekta iesniedzēju Izstādes līgumu (5. pielikums), kurā vienojas par visiem projekta realizācijas un sadarbības nosacījumiem.
38. Konkursa komisijas un Muzeja īpašās tiesības, ja konkurss beidzas ar daļēju rezultātu vai bez rezultāta:
- 38.1. Konkursa komisijas īpašās tiesības:
- 38.1.1. Komisijai ir tiesības noslēgt konkursu ar daļēju rezultātu (realizācijai apstiprināts Konkursa priekšmeta izpratnē nepietiekams projektu skaits vienā vai vairākās Muzeja izstāžu zālēs) vai bez rezultāta (realizācijai nav apstiprināts neviens projekts). Ja Komisijas darba rezultātā noteiktā kalendārā gada konkurss beidzas ar daļēju rezultātu vai bez rezultāta, Muzejs atkārtotu konkursu var neizsludināt, un attiecīgajā kalendārajā gadā visās Muzeja izstāžu zālēs realizēt Muzeja kuratoru veidotu izstāžu programmu.

VIII. Projektu realizācija, iesaistīto personu tiesības un saistības

39. Muzejam ir šādas tiesības:
- 39.1. gadījumā, ja kāds no Konkursā atbalstīto Projektu iesniedzējiem Nolikuma 36. punktā noteiktajā termiņā nenoslēdz Nodomu protokolu vai arī atsakās no Projekta realizācijas saskaņā ar Nodomu protokola 3. punktu, Muzejam ir tiesības realizēt Muzeja speciālistu sagatavotu izstāžu projektu, atbilstoši attiecīgā kalendāra gada Muzeja izglītojošā darba prioritātēm vai uzaicināt savu projektu realizēt Iesniedzēju ar nākamo lielāko iegūto punktu skaitu;
- 39.2. noteikt un mainīt Konkursā atbalstīto Projektu realizācijas datumus Muzeja izstāžu zālēs, saskaņojot tos ar Projektu iesniedzējiem;
- 39.3. izvirzīt savas prasības izstādes informatīvo un reklāmas materiālu saturam un dizainam atbilstoši Muzeja vizuālās identitātes prasībām, kā arī izstādes eksponātu izvietojumam saskaņā ar izstāžu telpu ergonomiskajām prasībām;
- 39.4. izstādes norises laikā izmantot Muzeja telpas īstermiņa pasākumiem, kas saistīti ar izstādes eksponātu īslaicīgu pārvietošanu un izstādes slēgšanu publiskai apskatei, par to savlaicīgi informējot Projekta iesniedzēju un Muzeja apmeklētājus.
40. Muzeja saistības:
- 40.1. Muzejs apņemas kārtējā kalendāra gada plānā apstiprināto Projektu realizācijā ieguldīt sekojošus resursus:

40.1.1.saskaņā ar Muzeja nolikumu un atbalstītajiem Projekta realizācijas datumiem, atļaut Projekta iesniedzējam izmantot bez maksas Muzeja Izstāžu nama telpas izstādes montāžas, norises un demontāžas periodā, Valmieras novada pašvaldības apstiprinātā Muzeja gada budžeta ietvaros;

40.1.2.nodrošināt izstāžu telpu apgaismošanu, uzkopšanu, uzraudzību, apsardzi u. c. pakalpojumus, kas nepieciešami izstādes netraucētai norisei;

40.1.3.atļaut izmantot izstādes iekārtojuma realizācijai nepieciešamo Muzeja izstāžu aprīkojumu (vitrīnas, podestus, starpsienas), ja tāds ir Muzeja rīcībā. Daļēji segt ar Muzeja izstāžu aprīkojuma pārveidošanu saistītās izmaksas (krāsojums, tā atjaunošana u. c.) Valmieras novada pašvaldības apstiprinātā Muzeja gada budžeta ietvaros. Izmaksas, kuras pārsniedz Muzeja iespējas, sedz Projekta iesniedzējs;

40.1.4.atļaut izmantot izstādes iekārtojuma vai audiovizuālo eksponātu realizācijai nepieciešamo Muzeja tehnisko aprīkojumu (projektori, ekrāni, datori u. c.), ja tāds ir Muzeja rīcībā un, ievērojot Muzeja iespējas izstādes norises laikā.

40.2. Muzejs apņemas nodrošināt izstādes publicitāti šādā veidā:

40.2.1.izmantojot Projekta iesniedzēja sagatavoto un iesniegto informāciju, izsūta preses relīzes plašsaziņas līdzekļiem, sagatavo izstādes anotācijas tekstu un eksponātu etiķetes, nodrošina to tulkojumu angļu valodā Valmieras novada pašvaldības domes apstiprinātā Muzeja gada budžeta ietvaros;

40.2.2.izvieto Projekta iesniedzēja sagatavoto un ar Muzeju saskaņoto reklāmas materiālu Muzeja ārtelpā;

40.2.3.nodrošina Valmieras mākslinieku personālizstādēm informatīvo materiālu (elektronisko ielūgumu, afišu, izstādes anotāciju un eksponātu etiķešu) maketēšanu un izgatavošanu Valmieras novada pašvaldības apstiprinātā Muzeja gada budžeta ietvaros.

40.3. Muzejs nodrošina tehniskā speciālista līdzdalību izstādes montāžas un demontāžas darbos;

40.4. Muzejs norīko atbildīgo speciālistu sadarbības un organizatorisko jautājumu risināšanai visā Projekta realizācijas laikā.

40.5. Muzejs savu iespēju robežās nodrošina eksponātu transportēšanu Latvijas teritorijā - uz muzeju pirms izstādes un no muzeja uz sākotnējo atrašanās adresi, ja puses par to vienojas līgumā.

41. Projekta iesniedzēja saistības:

41.1. iesniegt Muzejam izstādes publicitātei nepieciešamos materiālus (izstādes anotāciju, attēlus, eksponātu sarakstu u. c.);

41.2. savlaicīgi piegādāt izstādes eksponātus labā tehniskā stāvoklī, piedalīties izstādes montāžā un demontāžā, ja puses līgumā nevienojas citādi;

41.3. savlaicīgi, bet ne vēlāk kā piecas darba dienas pēc izstādes slēgšanas, atbrīvot izstādes telpu no eksponātiem un nodrošināt to aizvešanu.

42. Detalizētas Muzeja un Projekta iesniedzēja tiesības un saistības tiek noteiktas Nodomu protokolā un Izstādes līgumā saskaņā ar Nolikuma 36. un 37. punktu.

IZSTĀDES PROJEKTA PIETEIKUMA VEIDLAPA

1. PROJEKTA (IZSTĀDES) NOSAUKUMS

2. PROJEKTA (IZSTĀDES) IESNIEDZĒJS

Vārds, uzvārds			
Nosaukums, reģistrācijas numurs, ieņemamais amats (<i>aizpilda juridiskā persona</i>)			
Korespondences adrese			
Tālruna nr.		E-pasts:	

3. IZSTĀDES AUTORS/KURATORS (ja nav Projekta iesniedzējs)

Vārds, Uzvārds			
Tālruna nr.		E-pasts:	

4. VĒLAMĀIS IZSTĀDES NORISES LAIKS

NO:(dd.mm.gggg)	LĪDZ(dd.mm.gggg)
-----	-------------------	------	-------------------

5. VĒLAMĀ IZSTĀŽU ZĀLE (vajadzīgo atzīmēt ar "x")

Izstāžu nams Bruņinieku ielā 3

1. stāvs (160 m²)
 2. stāvs (130 m²);
 1. un 2. stāvs (290 m²);

6. PIEKRĪTU visām Nolikumā noteiktajām prasībām un apliecinu, ka:

- Projekta pieteikumā norādītās ziņas ir patiesas;
 - ir ievērotas Latvijas Republikas normatīvo aktu (t.sk. Autortiesību likuma) prasības.

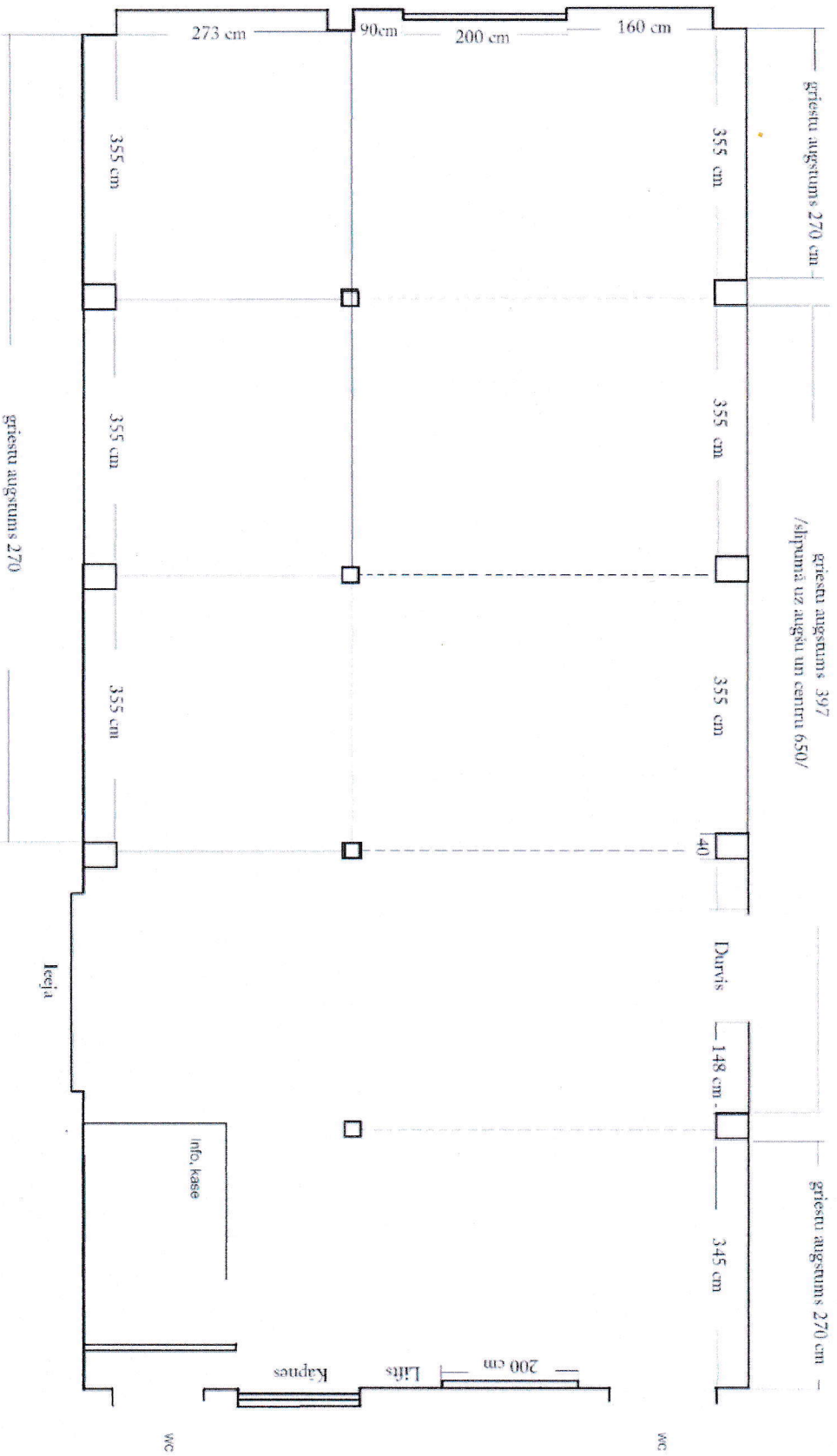
Datums	Mēnesis	Gads

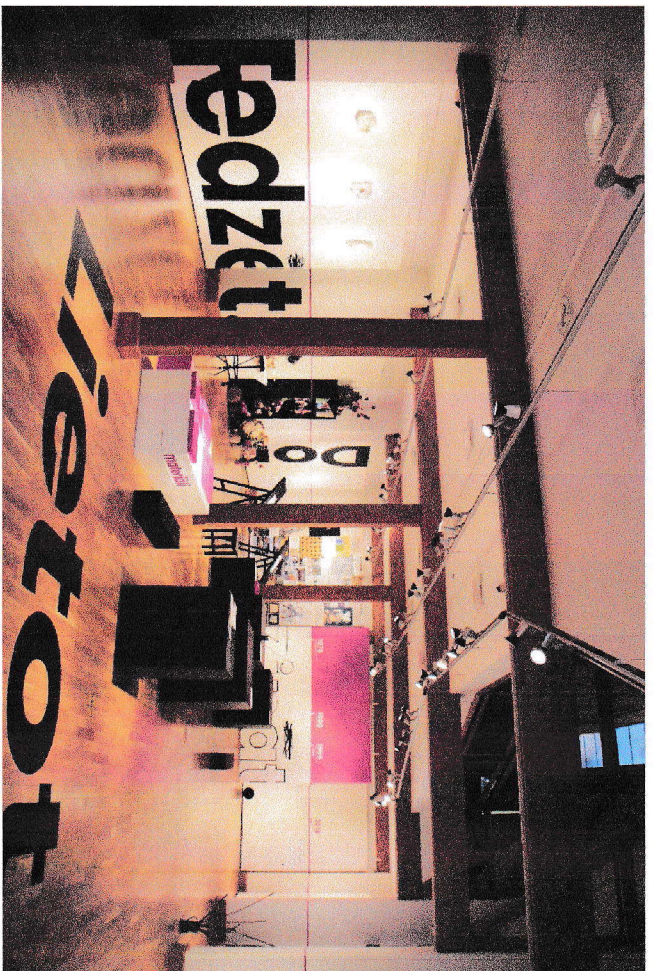
Projekta iesniedzēja paraksts

TEĻPU PLĀNOJUMS

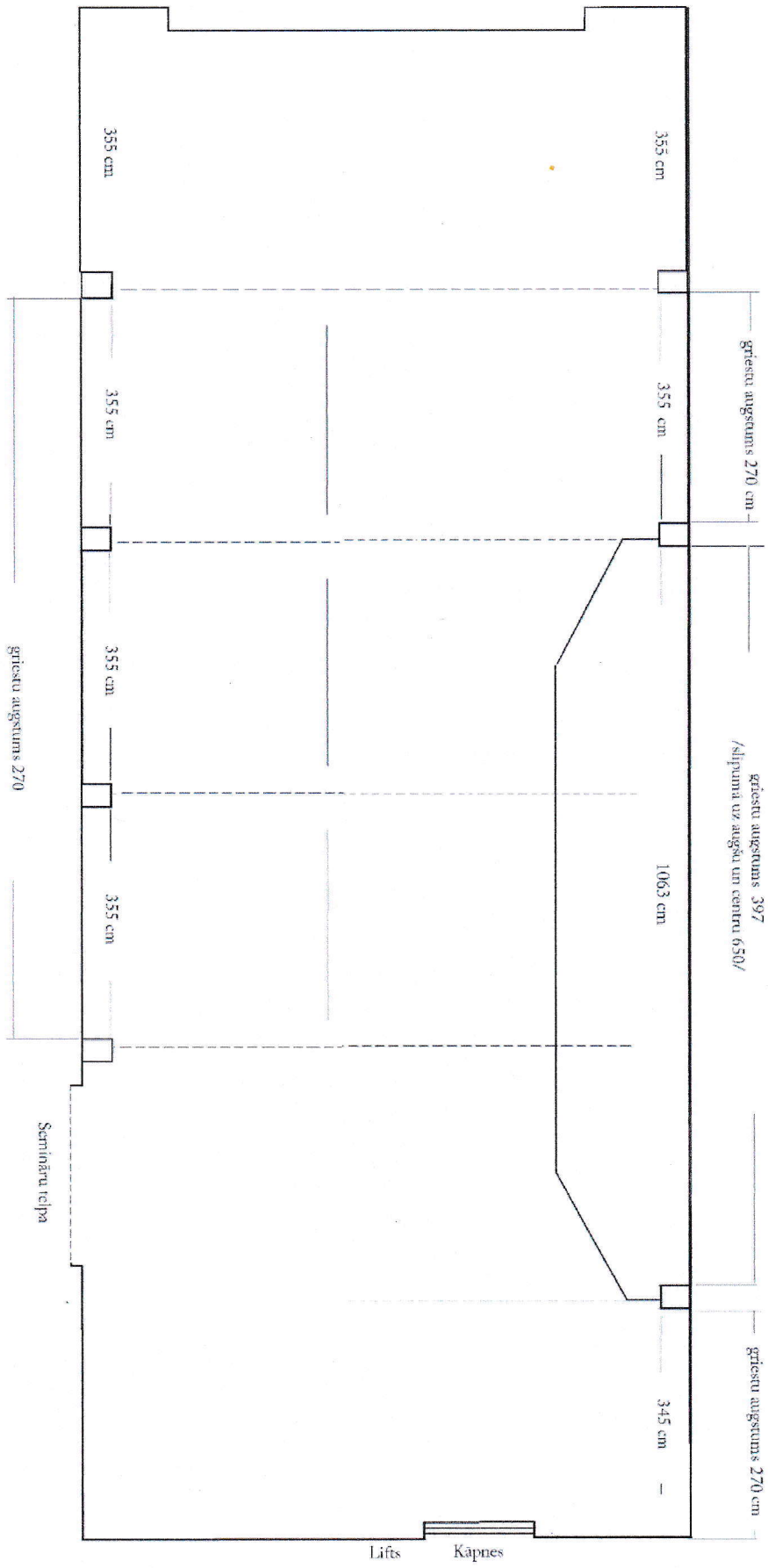
2. pielikums

Izslāžu nams 1. stāvs





Izstāžu nams 2. stāvs





Valmieras muzeja izstāžu projektu konkursa

VĒRTĒŠANAS KVALITATĪVIE KRITĒRIJI

Nr. p.k.	Vērtēšanas kritērijs	Punkti
1.	Projekta aktualitāte un sabiedriskā nozīmība, atspoguļojot vai interpretējot Valmieras valstspilsētas un Valmieras novada kultūrvēsturisko mantojumu un/vai Valmieras mākslinieku radošo darbību:	
	<ul style="list-style-type: none"> Projekts atspoguļo vai interpretē Valmieras valstspilsētas un Valmieras novada kultūrvēsturisko mantojumu un/vai Valmieras valstspilsētas un Valmieras novada mākslinieku radošo darbību, tas ir aktuāls un saistīts ar Valmieras valstspilsētas un Valmieras novada vērtībām, veicina to atpazīstamību, sabiedriski nozīmīgs; 	30
	<ul style="list-style-type: none"> Projekts daļēji atspoguļo vai interpretē Valmieras valstspilsētas un Valmieras novada kultūrvēsturisko mantojumu un/vai Valmieras valstspilsētas un Valmieras novada mākslinieku radošo darbību, daļēji saistīts ar Valmieras valstspilsētas un Valmieras novada vērtībām un to atpazīstamību, projekta aktualitāte un sabiedriskā nozīmība nav pārliecinoša; 	15
	<ul style="list-style-type: none"> Projekts neatspoguļo un neinterpretē Valmieras valstspilsētas un Valmieras novada kultūrvēsturisko mantojumu un/vai Valmieras valstspilsētas un Valmieras novada mākslinieku radošo darbību, tas nav aktuāls un nav sabiedriski nozīmīgs. 	0
2.	Projekta idejas unikalitāte, vērtējot Latvijas un Valmieras valstspilsētas un Valmieras novada kultūrtelpā, tajā skaitā Muzeja Izstāžu namā, pēdējā piecgadē notikušo izstāžu un mākslas dzīves norišu kontekstu; personalizstāžu pieteikumiem – izstādē pārstāvētā mākslinieka daiļrades atspoguļojuma unikalitāte un interpretācijas novitāte:	
	<ul style="list-style-type: none"> vērtējot Latvijas un Valmieras valstspilsētas un Valmieras novada kultūrtelpā, tajā skaitā Muzeja Izstāžu namā, pēdējā piecgadē notikušo izstāžu un mākslas dzīves norišu kontekstu, Projekta ideja ir unikāla, mākslinieka personalizstāde izceļas ar viņa daiļrades atspoguļojuma interpretācijas novitāti; 	30
	<ul style="list-style-type: none"> vērtējot Latvijas un Valmieras valstspilsētas un Valmieras novada kultūrtelpā, tajā skaitā Muzeja Izstāžu namā, pēdējā piecgadē notikušo izstāžu un mākslas dzīves norišu kontekstu, Projekta ideja ir tradicionāla, mākslinieka personalizstāde daļēji izceļas ar viņa daiļrades atspoguļojuma interpretācijas novitāti; 	15
	<ul style="list-style-type: none"> vērtējot Latvijas un Valmieras valstspilsētas un Valmieras novada kultūrtelpā, tajā skaitā Muzeja Izstāžu namā, pēdējā piecgadē notikušo izstāžu un mākslas dzīves norišu kontekstu, Projekta ideja ir tradicionāla, mākslinieka personalizstāde iecerēta kā tradicionāla viņa radošās darbības atskaites izstāde. 	0
3.	Projekta apraksta kvalitāte, skaidri formulēta izstādes ideja, strukturēti izklāstīta Projekta īstenošanas gaita, tehniskās realizācijas plāns un sagaidāmais rezultāts:	
	<ul style="list-style-type: none"> skaidri formulēta Projekta ideja un sagaidāmais rezultāts, strukturēti izklāstīta Projekta īstenošanas gaita un sagatavots detalizēts tehniskās realizācijas plāns; 	20
	<ul style="list-style-type: none"> Projekta ideja ir skaidri formulēta, Projekta īstenošanas gaita izklāstīta detalizēti, tehniskās realizācijas plāns ir nepilnīgs, sagaidāmais rezultāts nav pārliecinošs; 	10

	<ul style="list-style-type: none"> Projekta ideja nav skaidri formulēta, Projekta īstenošanas gaita nav strukturēta, tehniskās realizācijas plāns ir nepilnīgs, rezultāts nav pārliecinošs. 	0
4.	Projekta pieteikums pārliecina par spēju nodrošināt Projekta īstenošanas kvalitāti – atbilstoša Projekta iesniedzēja, mākslinieka/kuratora un Projekta realizācijā iesaistīto personu izglītība, darbības pieredze un kompetence, spēja piesaistīt finansējumu Projekta īstenošanai:	
	<ul style="list-style-type: none"> Projekta iesniedzēja, mākslinieka/kuratora un Projekta realizācijā iesaistīto personu izglītība, darbības pieredze un kompetence ir atbilstoša, lai nodrošinātu Projekta īstenošanas kvalitāti un piesaistītu finansējumu Projekta īstenošanai; 	20
	<ul style="list-style-type: none"> Projekta iesniedzēja, mākslinieka/kuratora un Projekta realizācijā iesaistīto personu izglītība, darbības pieredze un kompetence ir daļēji atbilstoša, lai nodrošinātu Projekta īstenošanas kvalitāti un piesaistītu finansējumu Projekta īstenošanai; 	10
	<ul style="list-style-type: none"> Projekta iesniedzēja, mākslinieka/kuratora un Projekta realizācijā iesaistīto personu izglītība, darbības pieredze un kompetence nav atbilstoša, lai nodrošinātu Projekta īstenošanas kvalitāti un piesaistītu finansējumu Projekta īstenošanai. 	0

NODOMU PROTOKOLS Nr. __

Valmierā, _____

Valmieras muzejs, nodokļa maksātāja reģistrācijas Nr. 90000043403, tā direktores Ivetas Blūmas personā, kura rīkojas, pamatojoties uz Valmieras novada pašvaldības 2023. gada 1. novembra pilnvarojuma līgumu Nr.6.2.3/23/71 un muzeja nolikuma pamata (turpmāk – Muzejs), no vienas puses, un

Projekta (izstādes) iesniedzējs _____ (vārds, uzvārds fiziskām personām) _____ (nosaukums, reģistrācijas numurs, amats, vārds, uzvārds juridiskām personām) _____ (pasta adrese), (turpmāk – Iesniedzējs), no otras puses, kopā saukti arī Puses,

pamatojoties uz Valmieras muzeja nolikumu “Valmieras muzeja izstāžu projektu konkursa nolikums” (turpmāk – Nolikums) 36. punktu un Muzeja izstāžu projektu konkursa komisijas (turpmāk – Komisija) 202__ gada _____ sēdes protokola __. punktu, savā starpā noslēdz šādu Nodomu protokolu:

1. Abas Puses ir ieinteresētas un vienojas par sadarbību Projekta _____ (nosaukums) realizācijā Muzeja telpās, _____ (konkrēti norādīt), Bruņinieku iekā 3, Valmierā, no 202__ gada _____ (datums) līdz 202__ gada _____ (datums).
2. Lai īstenotu izstādi, Iesniedzējs sagatavo izstādes eksponātus un nodrošina finansējumu izstādes norisei saskaņā ar Nolikuma prasībām.
3. Puses vienojas par to, ka katrai Pusei ir tiesības atteikt izstādi ne vēlāk kā trīs mēnešus pirms tās norises, Nodomu protokola parakstīšanas brīdī nezināmu apstākļu dēļ.
4. Visi strīdi starp Pusēm attiecībā uz šo Nodomu protokolu tiek risināti Pušu savstarpēju sarunu ceļā.
5. Nodomu protokols stājas spēkā tā parakstīšanas brīdī un ir spēkā līdz Izstādes līguma noslēgšanas brīdīm saskaņā ar Nolikuma 37. punktu, vai līdz Nodomu protokola pārtraukšanai saskaņā ar šī Nodomu protokola 3. punktu.
6. Nodomu protokols sagatavots uz 1 (vienas) lapas latviešu valodā 2 (divos) eksemplāros ar vienādu juridisku spēku, viens – Muzejam, viens – Iesniedzējam.
7. Pušu paraksti:

Valmieras novada pašvaldība,**Valmieras muzejs**

Reģ. Nr. 90000043403

Faktiskā adrese: Bruņinieku iela 1,
Valmiera, LV-4201Juridiskā adrese: Lāčplēša iela 2,
Valmiera, LV-4201

Tālrunis: 64224770

E-pasts: muzejs@valmierasnovads.lv

Banka: A/S SEB banka Valmieras filiāle

Kods: UNLALV2X018

Konts: LV94UNLA0018000142255

Iesniedzējs:

Nosaukums (juridiskām personām)

Reģ. Nr. (juridiskām personām)

Vārds, uzvārds (fiziskām personām)

Personas kods (fiziskām personām)

Adrese

(paraksts) Iveta Blūma_____
(paraksts, vārds, uzvārds)

IZSTĀDES LĪGUMS Nr. _____

Valmierā, _____

Valmieras muzejs, nodokļa maksātāja reģistrācijas nr. 90000043403, tā direktores Ivetas Blūmas personā, kas rīkojas, pamatojoties uz Valmieras novada pašvaldības 2023. gada 1. novembra pilnvarojuma līgumu Nr.6.2.3/23/71 un iestādes nolikuma pamata (turpmāk – Muzejs), no vienas puses, un Projekta (izstādes) iesniedzējs _____ (vārds, uzvārds, personas kods, adrese fiziskām personām) vai _____ (nosaukums, reģistrācijas numurs, adrese, amats, vārds, uzvārds juridiskām personām), _____ (faktiskā adrese), (turpmāk - Iesniedzējs), no otras puses, kopā saukti arī Puses, pamatojoties uz Valmieras muzeja nolikumu “Valmieras muzeja izstāžu projektu konkursa nolikums” (turpmāk – Nolikums) 37. punktu un 202__ . gada __ . _____ Nodoma protokolu Nr. __, savā starpā noslēdz šādu līgumu (turpmāk – Līgums):

1. Līguma priekšmets

1.1. Muzejs un Iesniedzējs vienojas par sadarbību izstādes _____ (nosaukums) sagatavošanā, norisē un eksponātu publiskā izstādīšanā Muzeja (konkrēti norādīt telpas) _____ (turpmāk – Izstādes telpa), Bruņinieku ielā 3, Valmierā, no __ . gada __ . _____ līdz __ . gada __ . _____.

1.2. Līguma noslēgšanas brīdī Iesniedzējs ir iepazinies ar Izstādes telpu un Muzeja rīcībā esošo izstāžu aprīkojumu, un viņam nav pretenziju par to tehnisko stāvokli.

2. Priekšmetu pieņemšana un nodošana

2.1. Iesniedzējs savlaicīgi piegādā un nodod, un Muzejs pieņem priekšmetus eksponēšanai Izstādes telpā saskaņā ar šī Līguma 1.1. punktu un deponēšanas aktu (pielikums), kuru paraksta abas Puses. Deponēšanas akts apliecina, ka tā parakstīšanas dienā nodoto un pieņemto eksponātu kvalitāte un tehniskais stāvoklis ir labs un atbilstošs eksponēšanas vajadzībām.

2.2. Iesniedzējam ir pienākums pēc pieprasījuma izsniegt Muzejam dokumentālu apstiprinājumu par izstādes eksponātu autentiskumu.

2.3. Ne vēlāk kā 5 (piecas) dienas pēc izstādes slēgšanas, Muzejs nodod un Iesniedzējs pieņem Izstādes telpā eksponētos priekšmetus saskaņā ar deponēšanas aktu, kuru paraksta abas Puses. Pēc deponēšanas akta abpusējas parakstīšanas, Muzejs neatbild par priekšmetu saglabāšanu un drošību Muzeja telpās.

3. Pušu saistības**3.1. Muzeja saistības:**

3.1.1. nodrošina Izstādes telpu, tās uzturēšanu (apgaismošanu, apkuri, uzkopšanu u. c.), tehnisko aprīkojumu un Muzeja līdzdalību izstādes montāžas un demontāžas darbos saskaņā ar Nolikuma 39.1. un 39.3. punktu;

3.1.2. nodrošina izstādes publicitāti saskaņā ar Nolikuma 39.2. punktu;

3.1.3. nodrošina eksponātu uzraudzību un drošību izstādes norises laikā.

3.2. Iesniedzēja saistības:

- 3.2.1. ne vēlāk kā vienu mēnesi pirms izstādes atklāšanas, sagatavo un iesniedz Muzejam precizētu izstādes koncepciju, eksponātu sarakstu, mākslinieka/ kuratora CV, vizuālos, u. c. materiālus izstādes publicitātes nodrošināšanai;
- 3.2.2. piedalās izstādes montāžas un demontāžas darbos, ja puses līgumā nevienojas citādi;
- 3.2.3. piedalās pasākumos izstādes norises laikā (izglītojošās programmās, meistarklasēs u. c.).

4. Līguma darbības laiks, grozījumi

- 4.1. Līgums stājas spēkā no tā abpusējās parakstīšanas brīža un ir spēkā līdz Pušu saistību pilnīgai izpildei.
- 4.2. Nekādi mutiski papildinājumi netiks uzskatīti par Līguma noteikumiem. Jebkuri grozījumi Līgumā stājas spēkā tikai pēc tam, kad tie noformēti rakstiski un tos parakstījušas abas Puses.

5. Pušu atbildība un strīdu izšķiršanas kārtība

- 5.1. Par līgumsaistību neizpildi vai nepilnīgu izpildi Puses ir atbildīgas saskaņā ar Latvijas Republikā spēkā esošajiem normatīvajiem aktiem un Līguma noteikumiem.
- 5.2. Ja kāds no Līguma noteikumiem zaudē spēku, tas neietekmē pārējo Līguma noteikumu spēkā esamību. Visiem jautājumiem, kas nav noregulēti Līgumā, Puses piemēro Latvijas Republikā spēkā esošos normatīvos aktus.
- 5.3. Visus ar Līgumu saistītos strīdus un domstarpības Puses risina savstarpēju pārrunu ceļā. Ja nav panākta vienošanās pārrunu ceļā, strīdus jautājumi tiek izskatīti saskaņā ar Latvijas Republikā spēkā esošajiem normatīvajiem aktiem.
- 5.4. Ja Iesniedzējs neizpilda Līgumā noteiktās saistības vai vienpusēji atkāpjas un izbeidz Līgumu pirms tajā noteikto saistību izpildes, Iesniedzējs atlīdzina Muzejam visus tiešos un netiešos zaudējumus.
- 5.5. Iesniedzējs apliecina, ka tam ir visas nepieciešamās un normatīvajos aktos noteiktās pilnvaras un tiesības, lai uzņemtos un pildītu tam Līgumā noteiktās saistības. Iesniedzējs uzņemas atbildību par zaudējumiem, kas var rasties Muzejam vai trešajām personām, ja trešās personas ceļ pretenzijas par izstādes eksponātiem.
- 5.6. Puses nav atbildīgas par līgumsaistību neizpildi un neizpildes dēļ radītajiem zaudējumiem, ja tas noticis nepārvaramas varas apstākļu dēļ, piemēram, dabas stihija, ugunsgrēks, sociālie konflikti, kā arī jaunu normatīvo aktu ieviešana, kas ierobežo vai aizliedz Līgumā paredzēto darbību. Par līgumsaistību izpildes neiespējamību nepārvaramas varas apstākļu dēļ viena Puse rakstiski informē otru 7 (septiņu) dienu laikā pēc šo apstākļu iestāšanās, ko apliecina kompetenta institūcija, un, ja nepieciešams, vienojas par turpmāku Līguma izpildes kārtību vai izbeigšanu. Minēto apstākļu iestāšanās jāpierāda tai Pusei, kura uz tiem atsaucas.

6. Citi noteikumi

- 6.1. Muzeja kontaktpersona par sadarbību izstādes sagatavošanas un norises organizatorisko jautājumu risināšanā tiek noteikta Muzeja _____ (amats, vārds, uzvārds). Priekšmetu deponēšanas aktu paraksta Muzeja _____ (amats, vārds, uzvārds).
- 6.2. Līgums sagatavots uz 3 (trīs) lapām ar pielikumu (deponēšanas aktu) uz 1 (vienas) lapas latviešu valodā 2 (divos) eksemplāros ar vienādu juridisku spēku, viens – Muzejam, viens – Iesniedzējam.

7. Pušu rekvizīti un paraksti

Muzejs:

**Valmieras novada pašvaldība,
Valmieras muzejs**
Reģ. Nr. 90000043403
Faktiskā adrese: Bruņinieku iela 1,
Valmiera, LV-4201
Juridiskā adrese: Lāčplēša iela 2,
Valmiera, LV-4201
Tālrunis: 64224770
E-pasts: muzejs@valmierasnovads.lv
Banka: A/S SEB banka Valmieras filiāle
Kods: UNLALV2X018
Konts: LV94UNLA0018000142255

(paraksts) Iveta Blūma

Iesniedzējs:

Nosaukums (*juridiskām personām*)
Reģ. Nr. (*juridiskām personām*)
Vārds, uzvārds (*fiziskām personām*)
Personas kods (*fiziskām personām*)
Adrese

(paraksts, vārds, uzvārds)

Pielikums _____
Izstādes līgumam Nr. _____

DEPONĒŠANAS AKTS Nr. _____

Valmierā,

20__ . gada _____

Ar šo aktu MUZEJS, ko pārstāv _____ (*amats, vārds, uzvārds*) pieņēma un IESNIEDZĒJS (*amats, vārds, uzvārds*) nodeva _____ (*iekavās norādīt skaitu vārdos*) priekšmetus eksponēšanai izstādē _____ (*norādīt izstādes nosaukumu*)

Nr. p.k.	Nosaukums	Gads	Tehnika, materiāls	Izmērs	Vērtība	Piezīmes par defektiem, īpašumtiesībām, inventāra numurs, u. c.
1.						
2.						
3.						
4.						
5.						
6.						
7.						
8.						
9.						

Pušu paraksti:

Muzejs _____
(paraksts, vārds, uzvārds)

Iesniedzējs _____
(paraksts, vārds, uzvārds)